



ДИРЕКЦИЯ ПО ПРАВОВЫМ ВОПРОСАМ

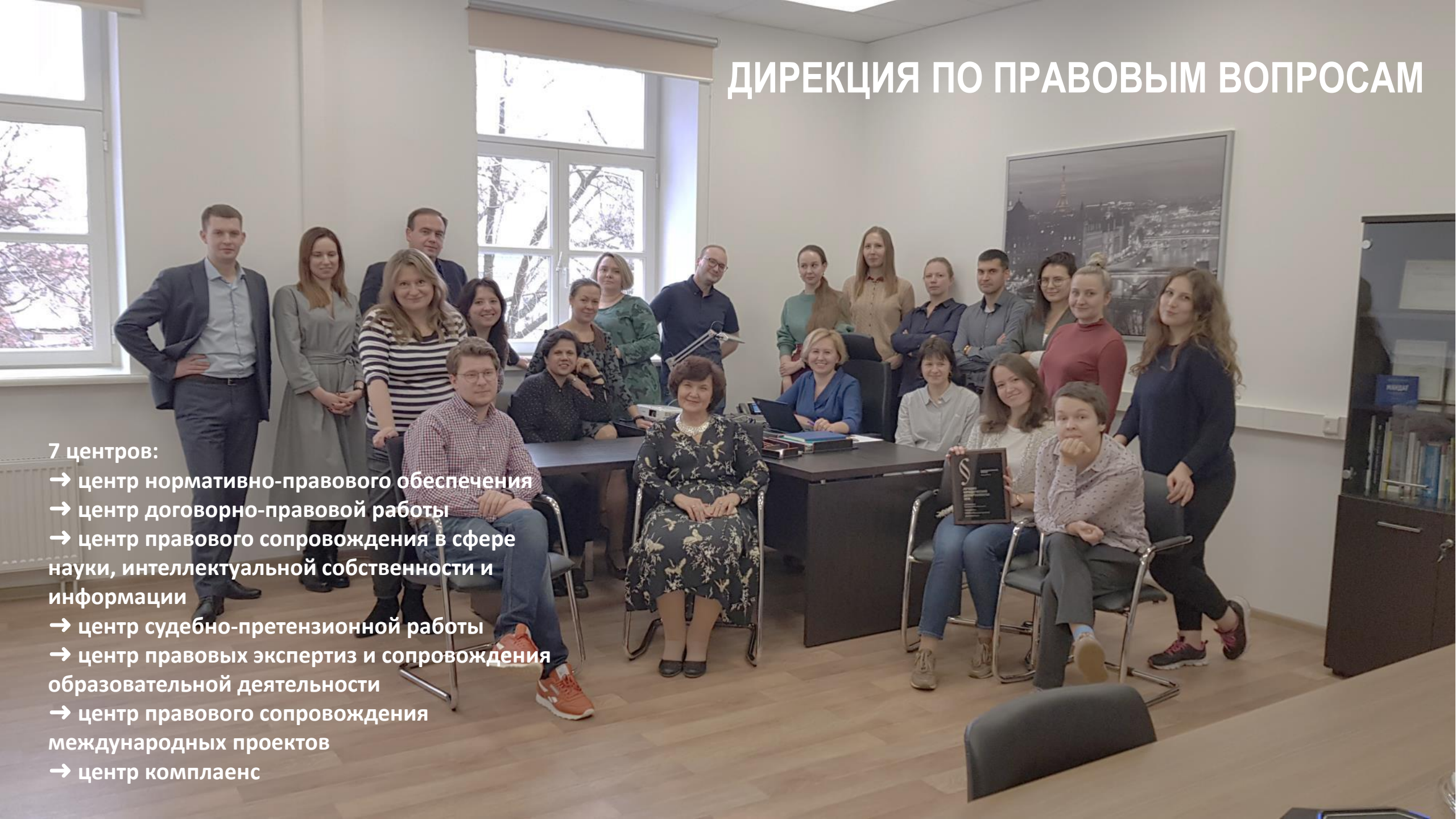
**О ПРАВОВЫХ ОСНОВАХ РАБОТЫ
ПРЕПОДАВАТЕЛЕЙ И
ИССЛЕДОВАТЕЛЕЙ НИУ ВШЭ**

Москва, 2021

ДИРЕКЦИЯ ПО ПРАВОВЫМ ВОПРОСАМ

7 центров:

- центр нормативно-правового обеспечения
- центр договорно-правовой работы
- центр правового сопровождения в сфере науки, интеллектуальной собственности и информации
- центр судебно-претензионной работы
- центр правовых экспертиз и сопровождения образовательной деятельности
- центр правового сопровождения международных проектов
- центр комплаенс




Локальные нормативные акты университета

НИУ ВШЭ принимает локальные нормативные акты в пределах своей компетенции в соответствии с трудовым законодательством и ФЗ «Об образовании в РФ» (**положения, порядки, правила, регламенты, приказы и иные виды ЛНА**)

Все работники НИУ ВШЭ при приеме на работу знакомятся с основными ЛНА

Подписывая **Лист ознакомления с ЛНА**, работник подтверждает, что ознакомлен с основными документами, устанавливающими его права, обязанности и ответственность, а также что содержание этих документов ему понятно

В структурном подразделении может быть дополнительный лист ознакомления с ЛНА (в зависимости от специфики подразделения)


Национальный исследовательский университет «Высшая школа экономики»

Лист ознакомления с локальными нормативными актами и прохождении инструктаж (для научно-педагогических работников)

Я, _____ Ф.И.О. _____

настоящим подтверждаю, что до подписания трудового договора ознакомлен(а) с нижеуказанными локальными нормативными актами Национального исследовательского университета «Высшая школа экономики» (далее – НИУ ВШЭ, Университет).

Я подтверждаю, что указанные локальные нормативные акты мною прочитаны и поняты, все вопросы, касающиеся их содержания, мне разъяснены.

Я подтверждаю, что проинформирован и осведомлен о том, что локальные нормативные акты Университета, в том числе, регулирующие трудовые и иные отношения связанные с ними отношения, а также непосредственно связанные с трудовой деятельностью работников, размещаются на корпоративном сайте (портале) НИУ ВШЭ в разделе «Организационно-правовые документы и локальные акты».

№ п/п	Наименование локального нормативного акта	Результаты	Ссылка на корпоративный сайт (портал), где размещены локальные нормативные акты
1	Правила внутреннего трудового распорядка Национального исследовательского университета «Высшая школа экономики»	Утвержден Ученым советом НИУ ВШЭ от 03.03.2015, протокол № 2, и вступает в действие приказом НИУ ВШЭ от 23.03.2015 № 6.18.1-01/2303-11 (в действующей редакции)	https://www.hse.ru/docs/04440204.html
2	Положения об оплате труда работников Национального исследовательского университета «Высшая школа экономики»	Утвержден Ученым советом НИУ ВШЭ от 02.06.2017 № 6.18.1-01/0206-08 (в действующей редакции)	https://www.hse.ru/docs/20410074.html
3	Положения об оплате труда работников федерального государственного образовательного учреждения высшего профессионального образования «Национальный исследовательский университет «Высшая школа экономики»	Утвержден Ученым советом НИУ ВШЭ от 27.02.2015, протокол № 02, и вступает в действие приказом НИУ ВШЭ от 27.03.2015 № 6.18.1-01/2703-03 (в действующей редакции)	https://www.hse.ru/docs/147181099.html
4	Положения об оплате сверхурочной работы по совместительству	Утвержден Ученым советом НИУ ВШЭ от 22.12.2017, протокол № 13, и вступает в действие приказом НИУ ВШЭ от 22.12.2017 № 6.18.1-01/2212-13 (в действующей редакции)	https://www.hse.ru/docs/213911291.html

С Правилами внутреннего трудового распорядка НИУ ВШЭ

Ознакомлен(а) _____ (подпись работника) _____ (фамилия, имя, отчество)

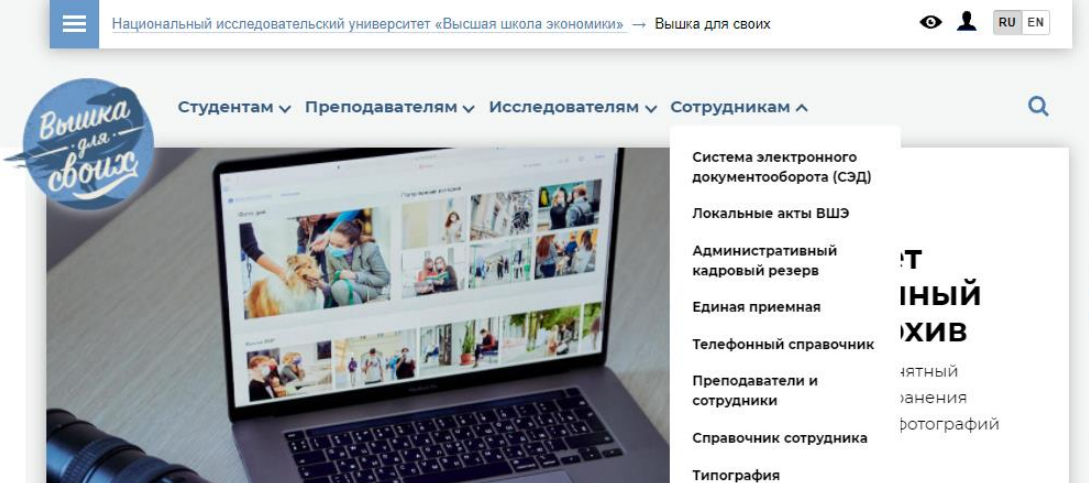
№ п/п	Наименование локального нормативного акта	Результаты	Ссылка на корпоративный сайт (портал), где размещены локальные нормативные акты
1	Положения об оплате труда работников Национального исследовательского университета «Высшая школа экономики»	Утвержден Ученым советом НИУ ВШЭ от 02.03.2018, протокол № 10, и вступает в действие приказом НИУ ВШЭ от 04.12.2018 № 6.18.1-01/0412-04 (в действующей редакции)	https://www.hse.ru/docs/104181311.html
2	Положения о порядке и условиях предоставления дополнительных отпусков работникам Национального исследовательского университета «Высшая школа экономики»	Утвержден Ученым советом НИУ ВШЭ от 20.07.2015 № 6.18.1-01/2007-07 (в действующей редакции)	https://www.hse.ru/docs/142192221.html
3	Положения о порядке и условиях предоставления дополнительных отпусков работникам Национального исследовательского университета «Высшая школа экономики»	Утвержден Ученым советом НИУ ВШЭ от 26.04.2013, протокол № 45, и вступает в действие приказом НИУ ВШЭ от 11.05.2013 № 6.18.1-01/1105-04 (в действующей редакции)	https://www.hse.ru/docs/130613111.html
4	Положения о порядке и условиях предоставления дополнительных отпусков работникам Национального исследовательского университета «Высшая школа экономики»	Утвержден Ученым советом НИУ ВШЭ от 07.04.2017, протокол № 04, и вступает в действие приказом НИУ ВШЭ от 27.04.2017 № 6.18.1-01/2704-22 (в действующей редакции)	https://www.hse.ru/docs/207504161.html
5	Положения о порядке и условиях предоставления дополнительных отпусков работникам Национального исследовательского университета «Высшая школа экономики»	Утвержден Ученым советом НИУ ВШЭ от 27.04.2017 № 6.18.1-01/2704-19 (в действующей редакции)	https://www.hse.ru/docs/207504170.html
6	Положения о порядке и условиях предоставления дополнительных отпусков работникам Национального исследовательского университета «Высшая школа экономики»	Утвержден Ученым советом НИУ ВШЭ от 22.06.2018, протокол № 07, и вступает в действие приказом НИУ ВШЭ от 11.07.2018 № 6.18.1-01/1107-15 (в действующей редакции)	https://www.hse.ru/docs/214136151.html
7	Положения о порядке и условиях предоставления дополнительных отпусков работникам Национального исследовательского университета «Высшая школа экономики»	Утвержден Ученым советом НИУ ВШЭ от 02.03.2018, протокол № 2, и вступает в действие приказом НИУ ВШЭ от 23.03.2018 № 6.18.1-01/2303-13 (в действующей редакции)	https://www.hse.ru/docs/213912911.html
8	Положения о порядке и условиях предоставления дополнительных отпусков работникам Национального исследовательского университета «Высшая школа экономики»	Утвержден Ученым советом НИУ ВШЭ от 01.06.2016 № 6.18.1-01/0106-06 (в действующей редакции)	https://www.hse.ru/docs/147181221.html
9	Положения о порядке и условиях предоставления дополнительных отпусков работникам Национального исследовательского университета «Высшая школа экономики»	Утвержден Ученым советом НИУ ВШЭ от 24.03.2014 № 6.18.1-01/2403-01 (в действующей редакции)	https://www.hse.ru/docs/118706121.html

Где найти ЛНА ВШЭ?

1 способ: Вбить в любом интернет-поисковике «Организационно-правовые документы НИУ ВШЭ» и перейти на [портал](#)

2 способ: на портале в разделе «Вышка для своих»

3 способ: регулярно знакомиться с Дайджестом правовой информации



Национальный исследовательский университет «Высшая школа экономики» → Вышка для своих

Студентам ▾ Преподавателям ▾ Исследователям ▾ Сотрудникам ▾

Система электронного документооборота (СЭД)

Локальные акты ВШЭ

Административный кадровый резерв

Единая приемная

Телефонный справочник

Преподаватели и сотрудники

Справочник сотрудника

Типография

ИНТЕРНЕТ-АРХИВ

Частные фотографии

Правила внутреннего трудового распорядка

В каждой организации, где есть работники, должны действовать Правила внутреннего трудового распорядка (статья 189 ТК РФ)

Правила внутреннего трудового распорядка НИУ ВШЭ (ПВТР) – это основной локальный нормативный акт, который регулирует трудовую деятельность работников НИУ ВШЭ

В ПВТР устанавливаются:

- порядок приема и увольнения работников
- основные права и обязанности работников и работодателя
(ПВТР устанавливает особые права и обязанности НПР!)
- режим работы и отдыха
- порядок поощрения работников и применения взысканий
- оплата труда работников
- другие вопросы трудовой деятельности

Среди ключевых прав НПР ВШЭ:

- определять содержание и форму реализации учебных дисциплин в соответствии с образовательным стандартом и образовательной программой
- вести научные исследования, реализуя свои научные интересы
- публиковать доклады, статьи, монографии, учебные пособия за счет университета или с использованием информационных ресурсов ВШЭ
- участвовать в проектной и экспертно-аналитической работе ВШЭ
- проходить стажировки, в том числе за рубежом, в порядке, установленном ЛНА ВШЭ

Среди ключевых обязанностей НПР ВШЭ:

- добросовестно исполнять свои трудовые обязанности
- учитывать мнение обучающихся и предоставлять им по их запросу комментарии (обратную связь) по вопросам, касающимся организации образовательного процесса
- не вести в университете или от имени университета политической деятельности
- не совершать действий, наносящих ущерб деловой репутации университета, его работников и обучающихся
- соблюдать санитарно-эпидемиологические требования и меры, предпринимаемые ВШЭ при возникновении угрозы распространения заболевания, представляющего опасность для окружающих
- соблюдать правила указания аффилиации с ВШЭ

Аффилиация с ВШЭ

В соответствии с пунктом 3.3. ПВТР, работник обязан соблюдать следующие **правила обозначения своей связи (указания аффилиации)** с университетом:

Выступать публично или размещать публикации, в том числе в СМИ и Интернете **от имени университета** (иного структурного подразделения) либо от неопределенного круга работников и/или обучающихся



- Только при наличии соответствующих полномочий
- Либо после получения согласия уполномоченных органов (должностных лиц) университета

Выступать публично или размещать публикации, в том числе в СМИ и Интернете, **от своего имени с указанием своей должности в университете и места работы**



- А) соблюдать требования законодательства и нормы профессиональной этики
- Б) если высказывание создает риски возникновения негативных социальных реакций и/или способно привести к отрицательным репутационным последствиям для ВШЭ:
 - воздерживаться от аффилиации
 - либо размещать оповещение о том, что высказывание является личным мнением работника и не отражает позицию университета

Кроме высказываний в рамках компетенции работника и либо соответствующие официальной позиции ВШЭ, либо отражающие результаты работ, проводимых в ВШЭ с участием работника!

Риски работник определяет самостоятельно.

Если требования были нарушены – университет требует обязательного размещения оповещения о том, что соответствующее высказывание является личным мнением работника и не отражает позицию ВШЭ

Аффилиация обязательна:

- при публичном выступлении на российских и международных мероприятиях, посвященных исследовательской деятельности работника
- при опубликовании монографий, статей и других профессиональных научных работ

Частные высказывания и действия работника, осуществленные без указания аффилиации с ВШЭ, не порождают прав и обязанностей работника перед университетом

ЛНА университета, которые не включены в лист ознакомления с ЛНА, но о которых необходимо знать

[Положение о факультете](#)

- определяет правовые, организационные и экономические основы деятельности факультета ВШЭ и структурных подразделений, входящих в его состав
- важно знать, если нужно разобраться в организации работы факультета, особенностях управления, финансирования и задачах

[Правила внутреннего распорядка обучающихся НИУ ВШЭ](#)

- описаны основные обязанности обучающихся и порядок привлечения к дисциплинарной ответственности
- важно знать, если необходимо привлечь студента к дисциплинарной ответственности (например, за плагиат, списывание, нарушение общественного порядка и пр.)

[Положение об основной образовательной программе высшего образования](#)

- основной документ про ОП ВШЭ (как утверждается, функционирует и управляется)
- важно знать, если есть желание стать академическим наставником, академическим руководителем или войти в академический совет программы

[Регламент планирования и организации дисциплин вариативной части основных образовательных программ](#)

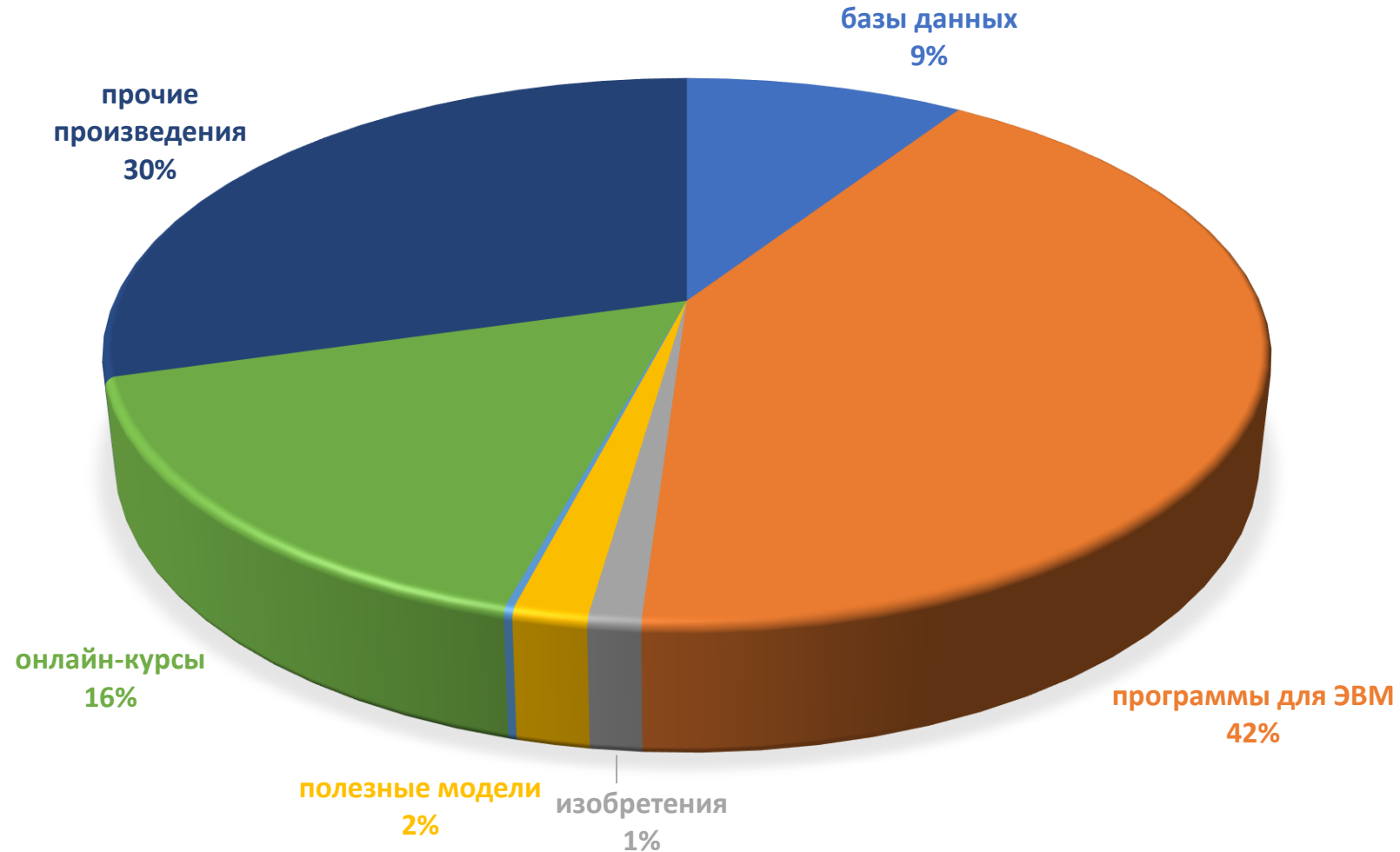
- определяет порядок освоения студентами дисциплин по выбору
- важно знать, если есть желание предложить дисциплину для вариативной части, или факультатив

[Положение об итоговой аттестации студентов образовательных программ высшего образования – программ бакалавриата, специалитета и магистратуры](#)

- устанавливает особенности организации и проведения ГИА
- важно знать, так как НПР включаются и непосредственно работают в составах экзаменационных комиссий, эта работа учитывается в нагрузке

Охрана интеллектуальной собственности

ИНТЕЛЛЕКТУАЛЬНАЯ СОБСТВЕННОСТЬ НИУ ВШЭ

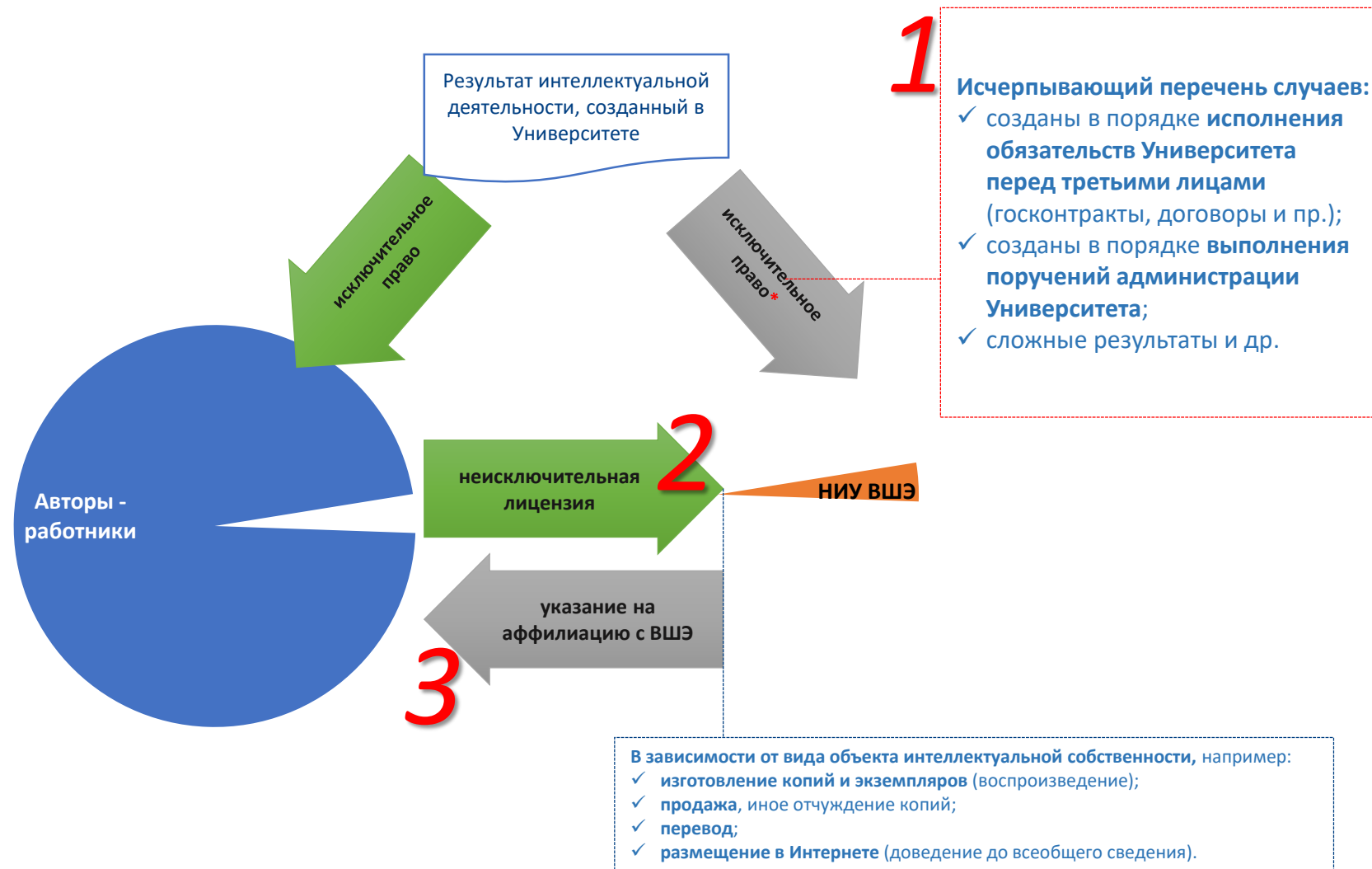


Базовый подход

Закрепление исключительного права на результаты интеллектуальной деятельности за работниками (профессорская привилегия)



Система сдержек и противовесов



Система материального стимулирования

Единовременное поощрительное вознаграждение

Основания выплаты:

- 1) создание результата интеллектуальной деятельности;
- 2) уведомление НИУ ВШЭ о создании результата интеллектуальной деятельности;
- 3) получение охранного документа на имя НИУ ВШЭ, третьего лица – по договору с НИУ ВШЭ

Размер:

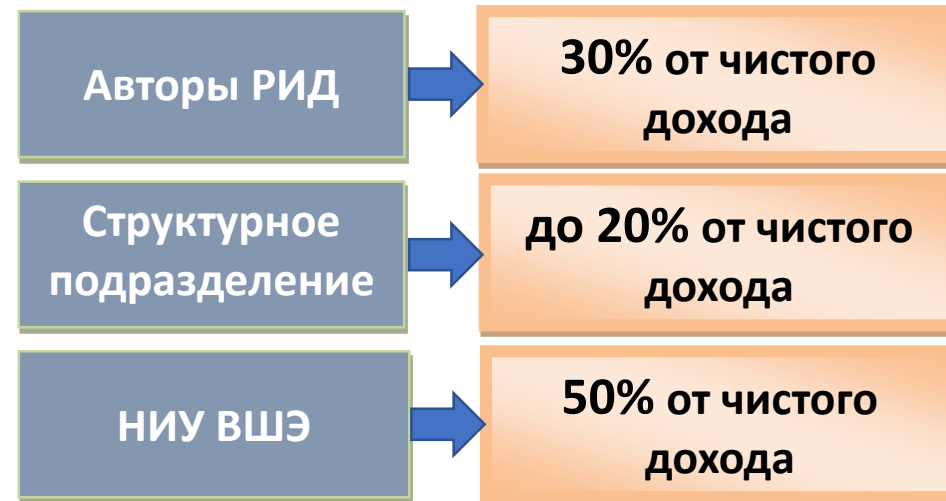
Дифференцированно - в зависимости от вида результата интеллектуальной деятельности

Доля в доходах от распоряжения исключительным правом

Основания выплаты:

- 1) распоряжение НИУ ВШЭ исключительным правом на РИД;
- 2) получение денежных поступлений по договорам о распоряжении исключительным правом на РИД.

Размер:



Прозрачные, четкие и доступные правила в области интеллектуальной собственности

✓ вопросы распределения прав на интеллектуальную собственность разрешаются «на берегу»;

✓ схема распределения прав определена для всех основных видов результатов интеллектуальной деятельности, применительно к специфике университета и с учетом разумной практики (приложение 1 к Положению);

✓ ответы на вопросы, содержащие типичные для Университета кейсы, изложены в доступной форме в Кодексе практики в области интеллектуальной собственности Университета (пункт 13.2 Положения).

Приложение 1
К Положению об основных принципах политики
Национального исследовательского университета
«Высшая школа экономики» в области
интеллектуальной собственности

Распределение прав на отдельные виды результатов интеллектуальной деятельности, создаваемых в Университете.

Прим. У – Университет

№	Потенциальные адресаты	Вид результатов интеллектуальной деятельности	ИСКЛЮЧИТЕЛЬНОЕ право принадлежит	РАСПРЕДЕЛЕНИЕ ИНТЕЛЛЕКТУАЛЬНЫХ ПРАВ												
				НЕИСКЛЮЧИТЕЛЬНЫЕ права на использование												
				воспроизведение	распространение	публичный показ	импорт	прокат	публичное исполнение	сообщение в эфир	сообщение по кабелю	перевод или другая переработка	допущение до всеобщего сведения	выдачи сублицензий		
1	Преимущественно кафедры, факультеты	Учебно-методические материалы	1.1. учебные программы 1.2. учебно-методические комплексы 1.3. учебно-методические материалы, созданные для включения в LMS 1.4. контрольно-измерительные материалы 1.5. учебные пособия	Автору результата интеллектуальной деятельности При осуществлении исключительного права автор должен указывать, что результат интеллектуальной деятельности создан в НИУ ВШЭ, и требовать такого указания от лиц, использующих результат Прим. 1.	У	У	У	У	У	У	У	У	У	У	У	У



КОДЕКС ПРАКТИКИ В ОБЛАСТИ
ИНТЕЛЛЕКТУАЛЬНОЙ СОБСТВЕННОСТИ
ВЫСШЕЙ ШКОЛЫ ЭКОНОМИКИ

Использование чужой ИС

Использовать чужую ИС можно только с согласия правообладателя и с соблюдением прав авторов!

Исключение – случаи свободного использования, установленные законом.

Можно без согласия автора и правообладателя и без выплаты вознаграждения:

✓ **цитировать:**

- правомерно обнародованные произведения в оригинале и в переводе
- в научных, полемических, критических, информационных, учебных целях, в целях раскрытия творческого замысла автора
- в объеме, оправданном целью цитирования

✓ **использовать в качестве иллюстраций:**

- правомерно обнародованные произведения и отрывки из них
- в изданиях, радио- и телепередачах, звуко- и видеозаписях учебного характера
- в объеме, оправданном поставленной целью

✓ **публично исполнять:**

- правомерно обнародованные произведения
- путем их представления в живом исполнении
- без цели извлечения прибыли
- в образовательных организациях
- работниками (сотрудниками) данных организаций и лицами, обслуживаемыми данными организациями

При этом обязательно указывать автора и источник заимствования!

Подробнее см. ст. 1274 Гражданского кодекса Российской Федерации, Кодексе практики НИУ ВШЭ в сфере ИС

Конфиденциальная информация

Пункт 3.1 Положения о защите КИ:
к конфиденциальной информации
относятся:

- ❖ Персональные данные (коллег, студентов, контрагентов и т.д.)
- ❖ Секреты производства (ноу-хау)
- ❖ Иные сведения из приложения 1, в том числе:
 - Логин и пароли от корпоративных информационных систем;
 - Персональные данные обучающихся, работников и партнеров университета;
 - Коммерчески значимая информация

Основные локальные нормативные акты:

- [1. Положение об обработке персональных данных НИУ ВШЭ;](#)
- [2. Положение о защите конфиденциальной информации НИУ ВШЭ;](#)
- [3. Правила обеспечения информационной безопасности в НИУ ВШЭ.](#)

Защита детей от информации, причиняющей вред

Не касается оборота научной, научно-технической, статистической информации.

НО: касается всех других видов информации.

Когда ставить знак информационной продукции (0+, 6+, 12+, 16+)?

При информировании о любом мероприятии культурно-просветительского характера (день открытых дверей, просветительская лекция и проч.)

Можно ли проводить мероприятия или использовать на мероприятиях материалы 18+?

Нет

Исключение: приказ ректора или проректора в порядке раздела 5 Положения о защите несовершеннолетних ... от информации ...

Основной локальный акт:

[Положение о защите несовершеннолетних обучающихся НИУ ВШЭ от информации, причиняющей вред их здоровью и развитию](#)

